

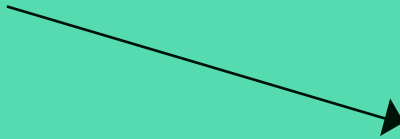
B



Bieleński Plan

I

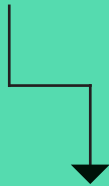
E



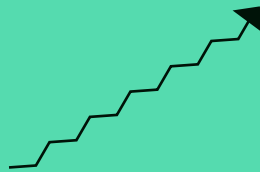
L

Rozwoju Kultury

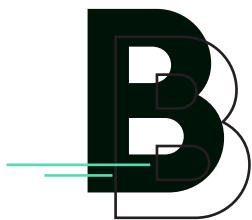
A



N



Y



Bieleński Plan



Rozwoju Kultury



Warszawa 2018



Szanowni Państwo,

w 2017 roku Urząd Dzielnicy Bielany razem z Bielańskim Ośrodkiem Kultury oraz Biblioteką Publiczną im. Stanisława Staszica zorganizował na Bielanych 136 wystaw, 230 różnego rodzaju warsztatów oraz – pierwszy w Warszawie na taką skalę konkurs czytelniczy – Czytelnik Roku. W ostatnich latach stworzono też dwa Miejsca Aktywności Lokalnej, których głównym zadaniem, obok integracji mieszkańców i pogłębiania ich twórczego zaangażowania, jest edukacja kulturalna.

W roku 2018 mieszkańcy naszej dzielnicy otrzymali Bielańską Mapę Kultury, która ukazuje, jak wiele miejsc kultury znajduje się na Bielanych. Na początku roku odbyła się też pierwsza Bielańska Gala Kultury, podczas której nagrodzono środowiska i osoby szczególnie zasłużone na tym polu.

Wszystko to było możliwe dzięki zaangażowaniu ludzi, którzy swoją codzienną pracą przyczyniają się do rozwoju różnorodnych działań z dziedziny kultury na Bielanach. My, jako lokalni samorządowcy, mamy poczucie, że istnieje jeszcze ogromny potencjał inicjatyw, który można by wesprzeć i utorować im drogę. Dlatego, aby stworzyć ofertę właściwie dostosowaną do potrzeb i zainteresowań mieszkańców, chcemy przygotować konkretny plan i konsekwentnie go realizować. Stąd pomysł na prace nad Planem Rozwoju Kultury na Bielanach.



Tomasz Mencina
Burmistrz Dzielnicy Bielany
m.st. Warszawy

Szanowni Państwo,

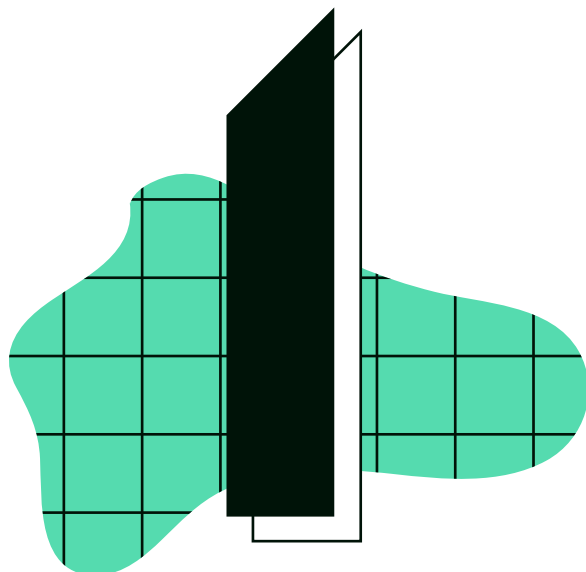
wyznaczenie spójnej polityki kulturalnej, dostosowanej do potrzeb różnych grup społecznych zamieszkujących dzielnicę Bielany, było moim priorytetem jeszcze za czasów, gdy pełniłam funkcję przewodniczącej Komisji Kultury, Sportu i Promocji w Radzie Dzielniczy. Wtedy zaczęliśmy pierwsze prace nad dokumentem, mającym na celu diagnozę poziomu uczestnictwa w bieleńskich wydarzeniach kulturalnych oraz poszukanie rozwiązań, które pogłębią partycypację mieszkańców w życiu kulturalnym.

O odbyliśmy szereg spotkań, dzięki którym wyłoniła się nam dość jasna wizja kultury dla Bielany. Z rozmów z różnymi środowiskami wiemy już, że zarówno artyści, jak i mieszkańcy są spragnieni kultury lokalnej,

rodzącej się w procesie integracji z sąsiedzami poprzez wspólne działania twórcze. Dziś mamy w dzielnicy wspaniałych pracowników samorządowych, którzy razem z artystami i organizacjami pozarządowymi mogą tworzyć wyjątkowe projekty. Bielański Plan Rozwoju Kultury daje nam szansę stworzyć długofalową i nowoczesną wizję kultury na Bielanych, a następnie konsekwentnie ją realizować.



Magdalena Lerczak
zastępca Burmistrza Dzielnicy Bielany
m.st. Warszawy



Wstęp

Dzielnica Bielany zajmuje terytorium 32,33 km², co stanowi przeszło 6% powierzchni Warszawy. Jest to piąta pod względem wielkości dzielnica w stolicy. Bielany zamieszkuje ponad 130 000 mieszkańców, z przewagą kobiet.

To dzielnica dynamicznie zmieniająca się pod względem struktury zamieszkania. Daje się tu wyróżnić bardzo różnorodne grupy społeczne, takie jak: seniorzy, uczniowie i ich rodzice, studenci uczelni wyższych znajdujących się w dzielnicy, oraz tzw. młodzi dorośli.

Bieląński Plan Rozwoju Kultury ma być drogowskazem, z którego skorzystają osoby projektujące działania kulturalne. Miał on być w zamierzeniu dostosowany do uwarunkowań, z którymi mamy do czynienia w dzielnicy, ale nie oderwany od dokumentów miejskich wyznaczających politykę kulturalną Warszawy, takich jak „Miasto kultury i obywateli, Program rozwoju kultury w Warszawie do roku 2020”, „Strategia #Warszawa 2030” czy tworzony właśnie „Program Dialog”. Dlatego do współpracy zaproszono Martę Lewandowską – współzałożycielkę Fundacji Kultury Dialogu, członkinię Warszawskiej Rady Działalności Pożytku Publicznego i Zespołu Sterującego Programu Rozwoju Współpracy m.st. Warszawy i Organizacji Pozarządowych do 2020 roku, trenerkę Laboratorium Edukacji Kulturalnej oraz przedstawicieli Biura Kultury Urzędu m.st. Warszawy. W pracach nad Planem brali udział przede wszystkim pracownicy samorządowych jednostek kultury z Bielan, pracownicy Wydziału Kultury i Promocji, reprezentanci środowisk twórczych, organizacje pozarządowe oraz mieszkańcy Bielan. Perspektywa czasowa Planu obejmuje okres do roku 2020, niemniej jego zapisy w większości wskazują na długofalowe kierunki działań, dlatego istotna będzie zarówno bieżąca refleksja towarzysząca wdrażaniu wskazywanych w Planie działań, jak i aktualizacja i kontynuacja Planu w latach 2020–2030.



Potencjały i wyzwania
dzielnicy w kontekście
rozwoju kultury

W tej części wskazujemy na to, co może stanowić siłę napędową rozwoju kultury w dzielnicy Bielany, czyli potencjały, oraz zjawiska, którym należy przeciwdziałać, aby rozwój kultury w dzielnicy nie był hamowany, czyli wyzwania. Planowane działania powinny uwzględniać wybrane elementy tej analizy, bazować zatem na wybranych potencjałach bądź też odpowiadać na określone wyzwania. Listę sporządzono na podstawie „Raportu z analizy danych zastanych” dotyczącego usług kulturalnych w dzielnicy, materiałów ze spotkań Zespołu ds. opracowania Planu oraz warsztatów diagnostycznych prowadzonych z twórcami, organizacjami pozarządowymi i młodzieżą.

POTENCJAŁY

- ▶ atrakcyjna i zróżnicowana przestrzeń dzielnicy: m.in. ulica Płatnicza i plac Konfederacji, Stawy Brustmana, Podziemia Kamedulskie, tereny nadwiślańskie i liczne tereny zielone, osiedla stworzone według spójnych koncepcji urbanistycznych, forty Wawrzyszew, największa w Europie nekropolia – cmentarz Wólka Węglowa
- ▶ różnorodne grupy społeczne zamieszkujące dzielnicę, lokalni aktywiści i aktywistki, wysoka umiejętność samoorganizacji mieszkańców, choć dotychczas stosunkowo mało widoczna w obszarze kultury
- ▶ różnorodna i rozbudowana sieć instytucji kultury (Bielański Ośrodek Kultury i jego placówki, Biblioteka i jej placówki, Bielańskie Centrum Edukacji Kulturalnej, Młodzieżowe Domy Kultury)
- ▶ silne poczucie więzi i identyfikacji z dzielnicą i jej historią wśród znacznej części mieszkańców dzielnicy
- ▶ dzielnica dobrze skomunikowana – metro, tramwaje, sieć dróg szybkiego ruchu

Bieleński Plan Rozwoju Kultury

- › nowe trendy związane ze spędzaniem wolnego czasu i uczestnictwem w kulturze: sąsiedzkość, ekologia, zdrowy styl życia, międzypokoleniowość i wielokulturowość



WYZWANIA

- › brak dużej infrastruktury widowiskowej, słaby stan techniczny niektórych placówek, zachodnie, północne i południowe części dzielnicy mniej nasycone miejscami aktywności kulturalnej
- › stosunkowo niewiele działań kulturalnych prowadzonych w dzielnicy przez organizacje pozarządowe czy grupy nieformalne, ograniczone wsparcie dzielnicy dla organizacji pozarządowych działających w obszarze kultury
- › odpływ mieszkańców do innych dzielnic (Żoliborz, Śródmieście) w celu korzystania z oferty kulturalnej dotychczas niedostępnej na Bieleńcach
- › hermetyczność i postawy rywalizacyjne w relacjach pomiędzy niektórymi środowiskami i podmiotami realizującymi działania kulturalne
- › niewiele miejsc spotkań nieformalnych – klubów, kawiarni czy innych przestrzeni społeczno-kulturalnych w dzielnicy
- › niska wiedza mieszkańców na temat oferty kulturalnej dzielnicy
- › kultura nie zawsze stanowi priorytet w planach inwestycyjnych i budżetach samorządowych – niewielka świadomość roli kultury w rozwoju społeczno-gospodarczym, stereotypy w postrzeganiu znaczenia kultury także wśród mieszkańców
- › zmiany społeczne w kraju i na świecie – rosnące niepokoje i podziały między różnymi grupami społecznymi, mowa nienawiści



Wizja kultury
w dzielnicy Bielany

K

Kultura na Bieleńskich
powinna być...

DOSTĘPNA ➔ Kultura powinna świadomie i konsekwentnie docierać do różnych środowisk i grup społecznych – w szczególności tych, które napotykają na bariery w uczestnictwie o charakterze fizycznym, psychologicznym czy społecznym. Informacja o ofercie kulturalnej powinna być łatwo dostępna, a infrastruktura kulturalna powinna być odpowiednio zaprojektowana i zlokalizowana w dobrze skomunikowanych miejscach.

EGALITARNA (włączająca) ➔ Kultura powinna służyć całej społeczności, nie wykluczać, łączyć i angażować różne grupy społeczne – bez względu na status majątkowy, pochodzenie i inne cechy społecznej tożsamości. Należy dążyć do równego traktowania twórców i organizatorów kultury, niezależnie od ich formy prawnej, jednak z uwzględnieniem zróżnicowanych możliwości.

WYSOKIEJ JAKOŚCI ➔ Kulturę powinny tworzyć takie osoby, jak animatorzy kultury i artyści, którzy są profesjonalistami i świadczą usługi na najwyższym poziomie. W wypadku instytucji kultury i urzędu nie dyktat ceny powinien decydować przy planowaniu wydarzeń kulturalnych, lecz jakość, różnorodność, oryginalność proponowanej oferty. Należy przy tym pamiętać, że również najprostsze działania, np. skierowane do najmłodszych, powinny być prowadzone w profesjonalny sposób.

WOLNA ➔ Kultura powinna umożliwiać krytyczną refleksję i przełamywanie schematów. Powinna być elastyczna, otwarta na różnorodność, zachęcająca do innowacji, nowoczesna. Niezależna od wszelkich nacisków.

ANGAŻUJĄCA ➔ Kultura powinna być interaktywna, pozwalać na aktywne uczestnictwo w działaniach oraz stawiać na relacyjność, czyli budowanie dialogu i wzajemne poznawanie się. Należy poszukiwać rozwiązań zacierających granice między twórcą i odbiorcą kultury, tworzyć warunki do odkrywania potencjałów i pobudzania kreatywności.

OPARTA NA EDUKACJI ➔ Kultura potrzebuje świadomych odbiorców, a edukacja kulturalna rozszerza ich grono. Kultura powinna mieć aspekt poznawczy, wychodzić poza ramy tego, co nam znane i bliskie naszej tradycji, łączyć, uczyć, uwrażliwiać na innych.

ZAPLANOWANA ➔ Działania kulturalne prowadzone w dzielnicy powinny wynikać z analizy potrzeb i opierać się na dokumentach, takich jak strategie czy plany oraz badania. Powinny przyczyniać się do osiągnięcia opisanych celów oraz dążyć do realizowania określonej wizji. Strategie, plany i działania powinny być konsultowane przez wszystkich organizatorów życia kulturalnego dzielnicy.



CELE



CELE OGÓLNE

- Różnorodna, wspólnototwórcza i świadomie wykorzystująca lokalne zasoby kultura jako jeden z kluczowych wymiarów podnoszenia jakości życia mieszkanek i mieszkańców dzielnicy Bielany.



CELE SZCZEGÓŁOWE

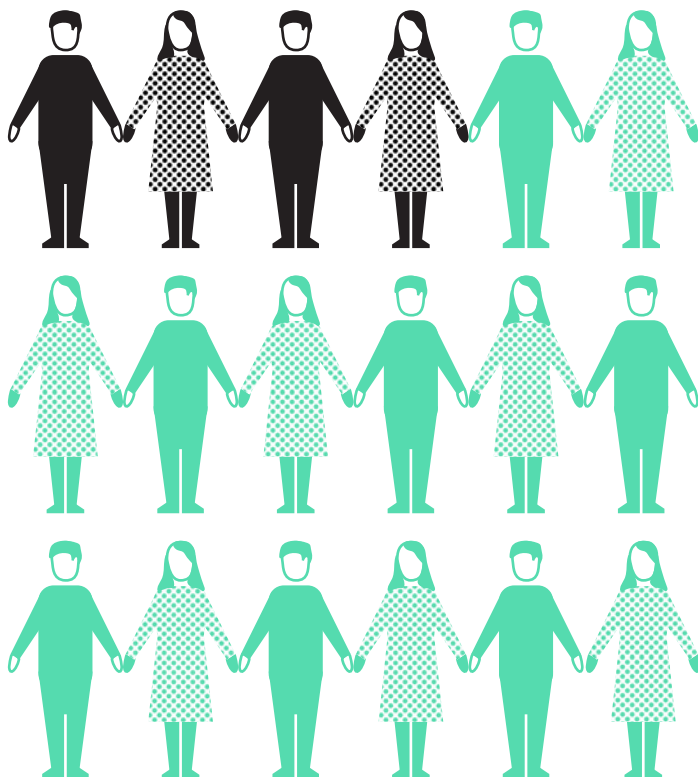
- Włączanie do uczestnictwa oraz pogłębianie i różnicowanie form uczestniczenia w kulturze mieszkanek i mieszkańców dzielnicy.
- Stworzenie zrównoważonej i funkcjonalnej sieci przestrzeni kulturalnych i kulturalno-społecznych.
- Zwiększanie efektywności w docieraniu z informacją do odbiorców z uwzględnieniem ich różnorodności i specyfiki.
- Rozwijanie współpracy pomiędzy realizatorami i uczestnikami w zakresie planowania i realizacji działań kulturalnych.
- Wzmocnienie wizerunku Bielany jako dzielnicy otwartych przestrzeni.

Cel ogólny, którego osiągnięcie w zauważalnym wymiarze przewidujemy w 2020 roku, będzie realizowany poprzez działania służące zrealizowaniu pięciu celów szczegółowych. W dalszej części Planu każdy z celów szczegółowych zostanie rozpisany według schematu:

- › wybrane elementy diagnozy: syntetyczny opis problemów i potrzeb opracowany na podstawie raportów z badań i analiz prowadzonych przez Zespół
- › projekt strategiczny: opis działania lub wiązki działań, których realizacja będzie miała kluczowe znaczenie dla osiągnięcia celu, stanowiąc niejako koło zamachowe dla planowanej zmiany
- › przykładowe kierunki działań: wybrane działania uzupełniające, których realizacja umożliwi osiągnięcie celu; lista działań nie stanowi katalogu zamkniętego, w trakcie wdrażania Planu możliwe jest włączanie kolejnych działań odnoszących się do wizji i poszczególnych celów Planu.



Plan działań
dla celów szczegółowych
Wybrane elementy diagnozy



Włączanie do uczestnictwa
oraz pogłębianie i różnicowanie form
uczestniczenia w kulturze
mieszkanek i mieszkańców dzielnicy

Cel

szczegółowy



Według badania „Jak warszawiacy uczestniczą w kulturze?” (2018 r.) 558 mieszkanek i mieszkańców dzielnicy Bielany uczestniczyło w ciągu ostatnich 12 miesięcy w wydarzeniach kulturalnych (seanse, spektakle, koncerty, wystawy). Jest to jeden z najniższych wyników wśród warszawskich dzielnic. Jednocześnie w tym samym badaniu 768 osób mieszkających w Warszawie wskazało, że chciałoby częściej uczestniczyć w takich wydarzeniach. Zespół opracowujący Bielański PRK podczas warsztatów i dyskusji wyodrębnił grupy wykazujące szczególnie niski udział. Są to: młodzież (zwłaszcza w wieku 13–14 lat), dzieci w wieku 0–3, osoby dorosłe 20–40 lat nieposiadające dzieci, osoby pracujące powyżej 50 r.ż., osoby starsze przebywające w domach, osoby samotne w różnym wieku, osoby z niepełnościami, cudzoziemcy.

Rozwijanie uczestnictwa w kulturze wymaga tworzenia różnorodnej, włączającej oferty działań adresowanych do określonych grup odbiorców. W dzielnicy funkcjonuje sieć aktywnie działających instytucji kultury (Bielański Ośrodek Kultury, Biblioteka im. Stanisława Staszica i ich filie), niemniej nie są one w stanie zaspokoić zróżnicowanych potrzeb dużej dzielnicy. W tym celu niezbędne jest tworzenie warunków sprzyjających zwiększaniu aktywności niepublicznych podmiotów prowadzących działalność kulturalną. W Warszawie funkcjonuje około 2000 organizacji pozarządowych zajmujących się działalnością kulturalną (badania Stowarzyszenia Klon/Jawor). Wydatki dzielnicy na dotacje dla organizacji pozarządowych na przedsięwzięcia artystyczne i kulturalne w budżetach na 2017 i 2018 zaplanowano w wysokości 70 tys. PLN, co stanowi jedną z niższych wartości w porównaniu z innymi dzielnicami Warszawy. Podczas prac nad Planem odbyły się warsztaty z udziałem osób reprezentujących warszawskie organizacje pozarządowe. Celem było zebranie rekomendacji dotyczących większej aktywności organizacji na terenie dzielnicy. Na podstawie tych rekomendacji powstał opisany poniżej projekt strategiczny.



PROJEKT STRATEGICZNY

Kluczem do realizacji celu I. będzie zwiększenie aktywności organizacji pozarządowych w zakresie prowadzenia działań kulturalnych w dzielnicy. Aby wzmocnić zasoby niezbędne do przeprowadzenia tego projektu, Urząd Dzielnicy powołuje osobę/komórkę odpowiedzialną za współpracę z organizacjami pozarządowymi (koordynator/pełnomocnik). W porozumieniu z osobami reprezentującymi środowisko kultury powstają nowe założenia do konkursów dotacyjnych dla organizacji pozarządowych w obszarze kultury. Rekomendacje w tym zakresie:

- › średni roczny budżet dotacyjny na otwarte konkursy ofert dla organizacji pozarządowych w obszarze kultury powinien systematycznie rosnąć i do roku 2020 osiągnie poziom nie mniejszy niż 150 tys. PLN. Zadania konkursowe powinny umożliwiać realizację kompleksowych, wysokiej jakości działań odpowiadających zapisom Bieleńskiego PRK
- › zadania o wysokości poniżej 10 tys. PLN powinny być realizowane w procedurze małych grantów
- › należy przewidzieć zadania realizowane w formule wieloletniej, a cały proces powinien rozwijać się stopniowo i być rokrocznie ewaluowany
- › zadania konkursowe powinny odpowiadać na istotne potrzeby kulturalne i społeczne oraz nawiązywać do wizji i celów Bieleńskiego PRK. Wskazane jest, aby samorząd wykazał się w ogłaszanych konkursach otwartością we wskazywaniu problemów i uwzględnił potrzeby grup mniejszościowych
- › ogłoszenia konkursowe powinny być formułowane w taki sposób, by umożliwiać realizację przedsięwzięć innowacyjnych i interdyscyplinarnych

- › informacje o konkursie oraz zaproszenie do składania ofert powinny być szeroko komunikowane w adekwatnych ogólnowarszawskich mediach
- › współpraca finansowa powinna być rozwijana równolegle z innymi formami współpracy, w szczególności w zakresie polityki lokalowej, takimi jak udostępnianie organizacjom na preferencyjnych warunkach powierzchni do prowadzenia działań.

REALIZATOR ➔ **Urząd Dzielnicy przy współpracy z właściwymi ciałami dialogu i organizatorami działań kulturalnych w dzielnicy.**

TERMIN REALIZACJI ➔ **2018–2019 przygotowanie nowych konkursów i innych działań związanych ze współpracą z organizacjami, 2019–2020 ogłaszanie konkursów, ewaluacja i na jej podstawie wytyczne dotyczące kontynuowania projektu.**

PRZYKŁADOWE KIERUNKI DZIAŁAŃ W OKRESIE 2018–2020

- › wprowadzenie rozwiązań umożliwiających dostęp do kultury osobom, które mają ten dostęp utrudniony, np. książka do domu, wystawa w plecaku, kino na podwórku; w tym także rozwijanie formuły Grających Podwórek
- › letnie czytelnie – organizowanie na terenach zielonych przyjaznych przestrzeni, np. z ogródkiem społecznościowym, z placem zabaw, matami, leżakami, zabawkami dla dzieci i książkami. W czytelnich tych mogą być prowadzone animacje, lekcje biblioteczne i zajęcia literacko-plastyczne dla dzieci i młodzieży oraz innych grup

Bieleński Plan Rozwoju Kultury

- › wprowadzanie nowoczesnych odniesień do działań kulturalnych
np. „SpeedBooking”, „Book crossing”, przestrzenie wymiany i dzielenia się kulturą
- › wprowadzanie rozwiązań ułatwiających dostęp do nośników i sprzętu umożliwiającego dostęp do kultury, także niszowych, niekonwencjonalnych, np. wypożyczalnie płyt winylowych, gramofonów; rozwijanie idei Spółdzielni Kultury
- › działania w duchu kultury szerokiej, np. koncerty muzyki klasycznej dla dzieci, muzyki średniowiecznej, renesansowej, barokowej, romantycznej, dodekafonicznej, futurystycznej, prymitywistycznej w lekkim przekazie „dla wszystkich”
- › rozwijanie formuły śniadań sąsiedzkich
- › działania na pograniczu kultury i ekologii, np. biblioteka i czytelnia w lesie, koncerty, wystawy, teatr, plenery malarskie w naturalnych przestrzeniach
- › mobilne akcje animacyjne – stworzenie mobilnego obiektu do wielowymiarowych działań animacyjnych, konsultacyjnych i promocyjnych w terenie
- › poszerzanie formuły świąt osiedli
- › rozwijanie idei Indeksu Kultury i innych rozwiązań systemowych wspierających rozwój kulturalny od najmłodszych lat.

Efektywność i zasadność rozwijania poszczególnych działań powinna być cyklicznie ewaluowana i poddawana krytycznej refleksji. Kontynuowanie lub wprowadzanie nowych rozwiązań powinno wynikać ze zdiagnozowanych potrzeb i uwzględniać kontekst całej dzielnicy. Więcej na ten temat w celu strategicznym 4.

Cel

szczegółowy





**Stworzenie zrównoważonej
i funkcjonalnej sieci
przestrzeni kulturalnych
i kulturalno-społecznych**



WYBRANE ELEMENTY DIAGNOZY

Bielany są szóstą co do wielkości dzielnicą Warszawy (za Wawrem, Białołęką, Ursynowem, Wilanowem i Mokotowem) oraz piątą co do liczby ludności (za Mokotowem, Pragą Południe, Ursynowem i Wolą). Jednocześnie są jedną z nielicznych dzielnic, w których nie powstał duży obiekt kulturalny. Od co najmniej 10 lat obserwujemy w Warszawie ciekawe – pod względem architektonicznym i funkcjonalnym – inwestycje w infrastrukturę kulturalną. Przykładami mogą być Dom Kultury KADR, Służewski Dom Kultury, Prom Kultury Saska Kępa. Na tym tle rzuca się w oczy brak nowoczesnej, centralnej infrastruktury do działań kulturalnych na terenie Bielan, takiej jak sala kinowa, scena z zapleczem teatralnym, sala koncertowa czy przestrzeń galerijna. Stąd silna potrzeba utworzenia flagowego miejsca kultury o wymiarze ogólnodzielnicowym. Równocześnie mieszkańcy dzielnicy wskazują na silną potrzebę uczestnictwa w kulturze na poziomie lokalnym, blisko swojego miejsca zamieszkania. W kulturze, która integruje społeczność i odpowiada na codzienne potrzeby mieszkańców. Wskazuje to na konieczność tworzenia nowych miejsc spotkań – prowadzonych przez instytucje kultury, organizacje pozarządowe oraz o wymiarze komercyjnym czy nieformalnym (np. kawiarnie, Miejsca Aktywności Lokalnej, ogrody społecznościowe). W tej sytuacji kluczowe staje się takie planowanie działań, które w pełni wykorzystają zasoby istniejących instytucji kultury i infrastruktury na terenie całej dzielnicy. Jednocześnie konieczne jest sprawne i realne zaplanowanie inwestycji centralnej dzielnicowej instytucji kultury.



PROJEKT STRATEGICZNY

Budowa centralnej dzielnicowej instytucji kultury, wskazanie lokalizacji i tworzenie nowych lokalnych miejsc kultury. Prace nad utworzeniem cen-

tralnego, reprezentacyjnego obiektu na potrzeby kultury (takiego jak sala kinowa, scena z zapleczem teatralnym, sala koncertowa, przestrzeń galleryjna, sale warsztatowe, ogród). Tworzenie kolejnych Miejsc Aktywności Lokalnej np. na Marymoncie, Rudzie i Chomiczówce.

REALIZATOR ➔ Urząd Dzielnicy przy współpracy z lokalnymi instytucjami i organizacjami pozarządowymi prowadzącymi działania kulturalne i kulturalno-społeczne.

TERMIN REALIZACJI ➔ 2018–2020 przygotowanie założeń, określenie funkcji nowego obiektu (centralnej dzielnicowej instytucji kultury), przygotowanie i przeprowadzenie procedury umożliwiającej wybór adekwatnego do potrzeb projektu. 2019 utworzenie kolejnych Miejsc Aktywności Lokalnej m.in. na Marymoncie, Rudzie i Chomiczówce.

PRZYKŁADOWE KIERUNKI DZIAŁAŃ

- › wzmocnienie lokalnych przestrzeni kulturalnych, otwartych na wszystkich mieszkańców danego obszaru
- › udostępnianie zasobów istniejących instytucji samorządowych na działania kulturalne prowadzone przez organizacje pozarządowe czy grupy nieformalne
- › podjęcie działań zmierzających do rewitalizacji różnego typu inspirujących obiektów i przestrzeni na potrzeby kulturalne i rekreacyjne (np. Fort Wawrzyszew, Huta Warszawa, tereny Szpitala Bielańskiego)
- › program rewitalizacji społeczno-kulturalnej obszaru Stawów Brustmana
- › prace nad koncepcją rozbudowy Bielańskiego Ośrodka Kultury i Biblioteki im. Stanisława Staszica wraz z filiami (dostosowanie do potrzeb różnych grup odbiorców).



Zwiększanie efektywności
w docieraniu z informacją
do odbiorców z uwzględnieniem ich
różnorodności i specyfiki

Cel

szczegółowy



W 2016 roku firma Lokalne Badania Społeczne na zlecenie Urzędu Dzielnicy Bielany przeprowadziła pomiary i analizy, w tym badania ankietowe, dotyczące komunikacji społecznej oraz polityki informacyjnej w sferze kultury na Bielanych. Wynika z nich, że mieszkańcy najczęściej czerpią wiedzę na temat spraw lokalnych z:

- ▶ własnych doświadczeń i obserwacji (54%)
- ▶ rozmów z przyjaciółmi, znajomymi czy sąsiadami (53%)
- ▶ lokalnej prasy dzielnicowej lub osiedlowej (ponad 50%)
- ▶ ze strony internetowej Urzędu Dzielnicy Bielany (co trzeci respondent, najczęściej osoby w wieku 40–49 lat)
- ▶ z dzielnicowego profilu na portalu Facebook (co czwarty respondent, najczęściej 20- i 30-latkowie)
- ▶ z innych stron internetowych (24%).

Z lokalnej prasy korzystają głównie osoby starsze (67% w grupie badanych w wieku 50 lub więcej lat), a także emeryci i renciści (76%) oraz osoby żyjące z niepełnosprawnością (69%).

Z analizy przygotowanej przez Lokalne Badania Społeczne wynika, że najbardziej poczytnym tytułem prasy lokalnej wśród uczestników pomiaru jest miesięcznik „Nasze Bielany” (63% ankietowanych), na drugim miejscu „Echo Łomianek i Bielany” (38%) i „Nasza Gazeta Żoliborza i Bielany” (26%).

Po „Nasze Bielany”, jak wynika z badań, najczęściej sięgają osoby starsze, emeryci i renciści oraz osoby z niepełnosprawnością.

PROJEKT STRATEGICZNY

Pojawia się potrzeba stworzenia lub dopracowania kanałów informacyjnych zaprojektowanych dla konkretnych grup społecznych oraz wiekowych, któ-

re nie korzystają lub korzystają w małym stopniu ze skierowanej do nich oferty. Istotne będzie również dopracowanie dotychczasowej propozycji, jak też stworzenie nowej, dla grup, które oceniają, że nie ma dla nich interesującej oferty kulturalnej. Chodzi głównie o osoby młode: młodzież i tzw. młodych dorosłych, czyli osoby w wieku 18–35 lat (typologia Erika Eriksona), a także tych, którzy ze względu na różnego typu ograniczenia nie mogą uczestniczyć w życiu kulturalnym Bielany. Pomocne może być nawiązanie współpracy z grupami, które dysponują swoimi kanałami informacji, takimi jak marketing szeptany, blogi, vlogi, virale, strony internetowe trendsetterów.

REALIZATOR ➔ Urząd Dzielnicy Bielany m.st. Warszawy, Bieleński Ośrodek Kultury, Biblioteka Publiczna im. Stanisława Staszica, MDK-i, organizacje pozarządowe pracujące z młodzieżą, grupy młodzieżowe.

TERMIN REALIZACJI ➔ 2019 przeprowadzenie partycypacyjnej diagnozy w zakresie komunikacji z młodzieżą, 2019–2020 wypracowanie narzędzi komunikacyjnych, sformułowanie planu komunikacji na kolejne lata.

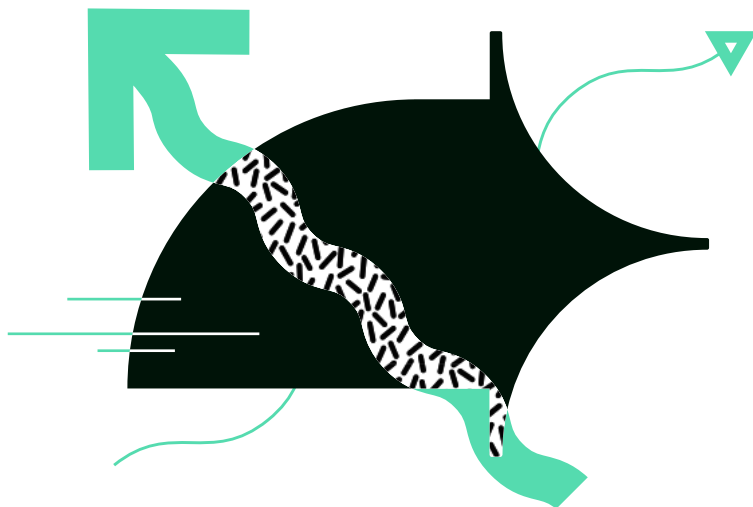
PRZYKŁADOWE KIERUNKI DZIAŁAŃ

- › rozwijanie współpracy z różnymi środowiskami, np. spółdzielniami mieszkaniowymi, deweloperami, uczelniami, lokalnym biznesem, instytucjami pomocy społecznej, w zakresie przekazywania informacji dotyczących oferty kulturalnej w dzielnicy
- › utrzymanie kolportażu wydawanego przez Urząd Dzielnicy Bielany miesięcznika „Nasze Bielany” do każdej skrzynki pocztowej na Bielanych oraz do miejsc spotkań, takich jak kawiarnie czy ośrodki kultury
- › reklamowanie serwisów informacyjnych dzielnicy – stron internetowych www.bielany.waw.pl i bielanypogodzinach.pl, korzystanie z portali społecznościowych (Facebooka, Instagrama) czy platformy Youtube.

Cel

szczegółowy

IV



Rozwijanie współpracy pomiędzy
realizatorami i uczestnikami
w zakresie planowania i realizacji działań
kulturalnych

WYBRANE ELEMENTY DIAGNOZY

Pracownicy bieleńskich instytucji kultury wskazują na potrzebę regularnych badań publiczności i diagnozę potrzeb mieszkańców dzielnicy w obszarze kultury. W 2018 roku Urząd m.st. Warszawy przedstawił obszerny raport z badania mieszkańców Warszawy (w tym Bielani) dotyczący praktyk kulturalnych pt. „Jak Warszawiaczy uczestniczą w kulturze?”. Oprócz tego typu badań obejmujących mieszkańców całej stolicy istnieje konieczność prowadzenia badań lokalnych, które pozwolą pogłębiać wiedzę na konkretne tematy.

Jedno ze spotkań Zespołu dotyczyło zidentyfikowania faktycznych relacji i poziomu współpracy pomiędzy różnymi aktorami życia kulturalnego dzielnicy. Podczas pracy warsztatowej powstała mapa współpracy.

>> (s. 35–36)

Jednym ze zdiagnozowanych problemów jest jakość komunikacji na poziomie międzyinstytucjonalnym – Bieleński Ośrodek Kultury i Biblioteka publiczna im. Stanisława Staszica nie współpracują ze sobą przy planowaniu działań kulturalnych, każda instytucja ma własną sieć współpracy. Brak koordynacji skutkuje np. dublowaniem się lub nadmierną kumulacją różnych wydarzeń w tym samym czasie i stwarza bariery komunikacyjne ze względu na niewystarczającą wymianę informacji między partnerami. Wynika to z niskiego poziomu integracji pracowników sektora kultury, którzy często nie znają się wzajemnie.

Współpraca przy tworzeniu wydarzeń kulturalnych jest resortowa. Widac niewielki udział partnerów nieinstytucjonalnych i niepodlegających Wydziałowi Kultury. Dlatego konieczne będzie organizowanie cyklicznych spotkań na rzecz dialogu, swobodnej wymiany myśli i informacji, np. w formie rotacyjnych spotkań sieciujących „Podwieczorek z kulturą” (inspirowanych

inicjatywą „Śniadanie w dobrym towarzystwie” realizowaną przez Spółdzielnię Kultury).

Formą organizowania i scalania środowiska kultury jest Bielańska Gala Kultury zrealizowana w 2018 roku. Inicjatywa ta – rodzaj święta dla ludzi kultury – została odebrana z dużą satysfakcją przez środowiska kulturalne dzielnicy i powinna być kontynuowana.



PROJEKT STRATEGICZNY

Należy stworzyć kompleksową koncepcję badań publiczności w instytucjach kultury i przeprowadzać je w trybie cyklicznym co dwa lata w modelu partycypacyjnym (z udziałem kluczowych organizatorów życia kulturalnego dzielnicy). Dobra komunikacja i promocja oraz znajomość potrzeb mieszkańców powinny stać się „wspólną sprawą” dla pracowników kultury. Szczególnie istotne jest badanie osób, które nie uczestniczą w życiu kulturalnym dzielnicy lub robią to bardzo rzadko. Wnioski z badań powinny być omawiane na forum i wdrażane przez zespół składający się z przedstawicieli kluczowych instytucji oraz organizacji pozarządowych.

REALIZATOR ➔ Urząd Dzielnicy Bielany m.s. Warszawy, Bielański Ośrodek Kultury, Biblioteka Publiczna im. Stanisława Staszica, organizacje pozarządowe.

TERMIN REALIZACJI ➔ stworzenie formuły i dopracowanie jej do 2020 roku, a w kolejnych latach jej rozwijanie.

Przykładowe kierunki działań:

- › program wspólnych wizyt studyjnych w instytucjach kultury
- › cykliczne spotkania ludzi kultury oraz innych dziedzin, np. „Podwieczorek z kulturą”

Samorząd
os. Wólka
Węglowa

SP nr 79
im. Zygmunta Sokołowskiego
ul. Arkuszowa 202

SP nr 77 im. Wandy Zieleńczyk
ul. Samogłóska 9
+ Rada Rodziców

NGO

MAL Samogłóska
ul. Samogłóska 9

Samorząd
Młocin

MAL Studnia
(filia BOK-u)
ul. Estrady 112

Białański
Ośrodek Kultury

2-3 szkoły
2-3 przedszkola

NGO

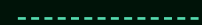
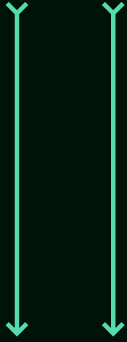
NGO

NGO

NGO

Urząd Dzielnicy Bielany
Wydział Ochrony Środowiska

Nieformalna
Szkoła Domowa



Samorządy
(osiedla)

Współpraca ze szkołami
przy organizacji parady podczas
imprezy Witaj Lato na Bielanych
oraz przy innych imprezach
plenerowych

Dobre Miejsce
Katolickie Centrum
Kultury

Bieleński
Klub Kinomana

Kościół
organizacja
koncertów

ASP Szkoły

Kino za
rogiem

Urząd
Dzielnicy Bielany
Wydział Kultury
i Promocji

Biblioteka Publiczna
im. Stanisława Staszica
Mediateka Start-Meta

NGO

Szkoła Przymierza Rodzin

Klub
Piaski

DKDS

legenda

- współdziałania
- - - - - konsultowanie / uzgadnianie
- ↔ informowanie

Bieleński Plan Rozwoju Kultury

- › rozwijanie sieci współpracy pracowników dzielnicowych instytucji kultury – wspólne projekty, uzgadnianie kalendarza imprez
- › spotkania z mieszkańcami – zaangażowanie w program, budowanie modelu wspólnotowej instytucji kultury
- › wypracowanie modelu wspólnego wydarzenia o zasięgu ogólnodzielnicowym włączającym instytucje, NGO, aktywistów i inne podmioty chcące działać lokalnie w obszarze kultury
- › partycypacyjne wdrażanie Bieleńskiego PRK – przejmowanie odpowiedzialności za realizowane działania
- › baza kontaktów pracowników i podmiotów działających w obszarze kultury – zakładka na stronie Urzędu Dzielnicy.

Cel

szczegółowy

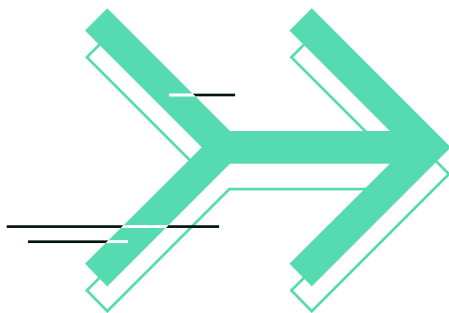




Wzmocnienie wizerunku Bielan jako
dzielnicę otwartych przestrzeni
Wybrane elementy diagnozy

Biełański Plan Rozwoju Kultury

Podczas spotkań z artystami, przedstawicielami organizacji pozarządowych, a także mieszkańcami Bielana pytaliśmy o to, z czym kojarzy im się dzielnica i co w niej lubią. Wśród odpowiedzi na pierwszy plan wysuwały się sformułowania związane z przestrzenią. Wnioski nasuwały się same: Bielany są dzielnicą otwartych przestrzeni, jak również dzielnicą otwartych ludzi. Nie zawsze ten potencjał jest widoczny zarówno dla samych mieszkańców, jak i osób spoza dzielnicy. W poniższej wizualizacji zebraliśmy wszystkie określenia Bielana, które pojawiły się podczas spotkań.



spokój, las, zielen, mała ojczyzna,
klimat, staruszkowie, potencjał,
historia, tradycja, stara dobra
dzielnic, ogrody działkowe, bloki,
inspiracja, przestrzeń, Stare Bielany,
Huta, Wólka, sąsiedzi, plac zabaw,
Wolumen, parki, Metro Młociny,
ludzie, przyroda, dom, rodzina,
znajomi, rolki, dzikość, drzewa,
ptaki, natura, alternatywna, relacje,
pikniki, północ, różnorodność,
dzieciństwo, młodość, praca,
miłość, ludzie przywiązani do
miejsca, różnorodność, przeszłość,
dobra architektura



PROJEKT STRATEGICZNY

Podczas spotkania z artystami pytano o refleksje oraz potrzeby artystów dotyczące bieleńskiej kultury. Padło wtedy wiele bardzo ciekawych pomysłów, jak mogłyby się rozwijać Bielany jako dzielnica promieniująca kulturą. Powtarzała się idea stworzenia otwartej przestrzeni (np. o loftowym charakterze) umożliwiającej prowadzenie całorocznej różnorodnej działalności kulturalnej, rozrywkowej i rekreacyjnej. Inspiracją do stworzenia takiego miejsca mogłyby być paryskie Skrzyżowanie Kultur (Carrefour Culture). Ważną funkcją tego miejsca mogłoby być umożliwienie zakupu wysokiej jakości dzieł sztuki po dostępnym cenach.

REALIZATOR ➤ Urząd Dzielnicy Bielany m.st. Warszawy

TERMIN REALIZACJI ➤ 2020 rok.



PRZYKŁADOWE KIERUNKI DZIAŁAŃ

- przygotowanie koncepcji stworzenia spektakularnej karuzeli, która nawiązywałaby do tradycji dzielnicy
- organizowanie różnego typu rezydencji artystycznych w dzielnicy
- rozszerzanie formuły pracowni artystycznych w dzielnicy
- projekt eksplorujący przestrzenie – nieotwarte i nieoczywiste, charakterystyczne, wyjątkowe, ważne dla dzielnicy; koncerty, spektakle, projekcje i innego typu działania ożywiające i udostępniające te przestrzenie.



System realizacji Planu

Zarówno tworzenie i aktualizowanie Planu, jak i jego realizacja powinny przebiegać w sposób partycypacyjny. Niniejszy dokument ma charakter „dokumentu kroczącego”, co oznacza, że jego realizacji towarzyszy nieustanna refleksja i podlega on zmianom pod wpływem zmieniającej się rzeczywistości. Zmiany te powinny być efektem dialogu organizatorów życia kulturalnego dzielnicy oraz samych mieszkańców, którzy w świetle niniejszego Planu także stają się jego kreatorami. Zapewnienie takiego podejścia do realizacji Planu będzie możliwe dzięki rozłożeniu kompetencji jego realizatorów według rekomendowanego układu.

KOORDYNATOR/KOORDYNATORKA BIELAŃSKIEGO PRK

Osoba zatrudniona w Urzędzie Dzielnicy, do której zadań będzie należało m.in. promowanie i wspieranie realizacji zadań wynikających z Bieleńskiego PRK wewnątrz Urzędu Dzielnicy i w instytucjach samorządowych, zapewnianie stałej komunikacji pomiędzy realizatorami Bieleńskiego PRK, organizowanie spotkań jego ciał doradczych i realizatorów, gromadzenie danych na temat realizacji Bieleńskiego PRK i innych danych służących aktualizacji Planu, przygotowywanie materiałów informacyjnych i sprawozdawczych na temat Planu.

ZESPÓŁ MONITORUJĄCO-KONSULTACYJNY

Zespół ten będzie ciałem wspierającym Koordynatora/Koordinatorkę i Urząd Dzielnicy. Jego rolą będzie bieżąca analiza realizacji Planu, rekomendowanie aktualizacji i korekt, wypracowywanie rozwiązań w sytuacjach trudnych i kryzysowych, promocja Planu wśród potencjalnych realizatorów. W skład Zespołu powinny wchodzić osoby reprezentujące kluczowych realizatorów – Urząd Dzielnicy (w tym Zarząd Dzielnicy), BOK, Bibliotekę, MDK-i, MAL-e, organizacje pozarządowe. Zespół powinien mieć charakter pół-

otwarty – jego skład może się zmieniać w zależności od potrzeb i gotowości do działań, niemniej nie powinno w nim jednocześnie zasiadać więcej niż 9 osób. Pracami Zespołu kieruje Koordynator/Koordynatorka Bielańskiego PRK, a częstotliwość jego spotkań nie powinna być mniejsza niż raz na dwa miesiące.



KWARTALNE BIELAŃSKIE SPOTKANIA LUDZI KULTURY

Spotkania te – oprócz integrowania środowiska ludzi kultury w dzielnicy – mogą pełnić funkcję opiniująco-doradczą dla realizacji Bielańskiego PRK. Powinno w nich uczestniczyć możliwie szerokie grono osób działających w instytucjach, organizacjach, grupach nieformalnych, które prowadzą działania o charakterze kulturalnym. Spotkania powinny zawierać komponent merytoryczny: przygotowane prezentacje, panele dyskusyjne, warsztaty dotyczące istotnych kwestii związanych z realizacją Planu. Klimat tych spotkań powinien mieć nieformalny charakter. Dobrą praktyką będzie organizowanie spotkań w różnych przestrzeniach związanych z życiem kulturalnym dzielnicy.



PODSTAWOWE ŹRÓDŁA FINANSOWANIA

Całościowy budżet na działania kulturalne dzielnicy (w tym działania Bielańskiego Ośrodka Kultury, Biblioteki Publicznej im. Stanisława Staszica oraz Wydziału Kultury i Promocji) w 2018 roku wynosi blisko 3% całego budżetu dzielnicy Bielany. Kluczowe jest, aby utrzymać budżet kultury na tym samym poziomie: powinien on stanowić nie mniej niż 3% całego budżetu dzielnicy Bielany i wzrastać proporcjonalnie, w przypadku gdy cały budżet dzielnicy będzie wzrastał.



MOŻLIWE DODATKOWE ŹRÓDŁA FINANSOWANIA

- › dodatkowe środki z budżetu m.st. Warszawy na działania kulturalne oraz infrastrukturę kulturalną
- › pozyskiwanie partnerów, takich jak spółki miejskie, do współfinansowania działań kulturalnych
- › środki z budżetu województwa i środki rządowe
- › środki unijne
- › prywatni partnerzy.



Jak powstał Program Rozwoju
Kultury dla Dzielnicy Bielany

Bieleński Plan Rozwoju Kultury

Bieleński Plan Rozwoju Kultury powstawał we współpracy wielu środowisk. Jego główny trzon stanowiły regularne spotkania następujących osób (w kolejności alfabetycznej):

- › Jarosław Bobin – dyrektor Bieleńskiego Ośrodka Kultury
- › Paweł Hołubiec – inspektor w Wydziale Kultury i Promocji
- › Witold Kon – dyrektor Biblioteki Publicznej im. Stanisława Staszica w Dzielnicy Bielany
- › Patrycja Laskus – p.o. Kierownika Referatu Kultury w Wydziale Kultury i Promocji
- › Magdalena Lerczak – zastępca Burmistrza Dzielnicy Bielany odpowiedzialna m.in. za pracę Wydziału Kultury i Promocji oraz nadzór nad placówkami kultury na Bielanych, wcześniej przewodnicząca Komisji Kultury, Sportu i Promocji w Radzie Dzielnicy Bielany
- › Marta Lewandowska – współzałożycielka Fundacji Kultury Dialogu, członkini Warszawskiej Rady Działalności Pożytku Publicznego i Zespołu Sterującego Programu Rozwoju Współpracy m.st. Warszawy i Organizacji Pozarządowych do 2020 roku, specjalistka od dokumentów strategicznych
- › Iwona Mirosław-Dolecka – kierownik Filii Bieleńskiego Ośrodka Kultury przy ul. Estrady 112 / MAL Studia
- › Anna Olczyk-Grabowska – reprezentantka bieleńskiej organizacji pozarządowej Przystanek Twórczość zajmującej się m.in. działaniami z zakresu kultury
- › Anna Płachecka – koordynatorka Miejsca Aktywności Lokalnej

„Samogłoska” działającego w ramach Bielańskiego Ośrodka Kultury

- › Tomasz Płachecki – główny specjalista w Wydziale Projektów Kulturalnych w Biurze Kultury
- › pracownicy Biblioteki Publicznej im. Stanisława Staszica w Dzielnicy Bielany
- › Adam Sienkiewicz – naczelnik Wydziału Projektów Kulturalnych w Biurze Kultury
- › Magdalena Ulejczyk – naczelnik Wydziału Kultury i Promocji.

Pierwsze spotkania dotyczyły kwestii związanych z ustaleniem, z jakiego rodzaju kulturą mamy do czynienia na Bielanych oraz jaki rodzaj kultury pragną tworzyć bielański samorząd i dzielnicowi kreatorzy kultury. Rozmawialiśmy o mocnych i słabych stronach Bielanych w kontekście życia kulturalnego i społecznego.

Dyskutowaliśmy o „wielkich nieobecnych”, czyli o grupach społecznych, animatorach, twórcach, organizacjach społecznych zajmujących się działaniami kulturalnymi, których brakuje w dzielnicach.

Spotkaliśmy się z artystami, organizacjami pozarządowymi, młodzieżą. Większość rozmów potwierdziła nasze przypuszczenia dotyczące potrzeb twórców oraz odbiorców kultury na Bielanych i dostarczyła nam wielu inspiracji i rozwiązań, które stały się integralną częścią Planu.

Był to intensywny i inspirujący rok pracy, która – mamy nadzieję – zaowocuje stałym rozwojem bielańskiej kultury. Z jednej strony ambitnej, z drugiej strony odpowiadającej na potrzeby odbiorców. Dziękujemy wszystkim osobom, które włączyły się w prace nad Bielańskim Planem Rozwoju Kultury.

➤ **KONTAKT w sprawie Bieleńskiego PRK**

Urząd Dzielnicy Bielany m.st. Warszawy
Naczelnik Wydziału Kultury i Promocji
Magdalena Ulejczyk

➤ **ADRES**

ul. S. Żeromskiego 29, 01-882 Warszawa
tel. 22 43 47 55/65/64
e-mail: mulejczyk@um.warszawa.pl

➤ **STOPKA REDAKCYJNA**

Redakcja i korekta: Dominika Dmochowska
Druk i oprawa: Chromapress Sp. z o. o.
Projekt graficzny: Aneta Lewandowska / PODPUNKT
Warszawa 2018

